

## Handleiding "voor dummies"...Camperen, een beetje "startersinfo", van de "hak op de tak"...

Voor verbetering en aanvulling vatbaar.. maar je moet ergens mee beginnen..(met dank aan Hans Cools voor de eerste bijwerkingen..)

Info, vragen stellen, nuttige weetjes...kan je oa. hier vinden :

: <https://www.facebook.com/groups/2720804261490057/?ref=bookmarks>

**Gewicht:** veel rijden met een B rijbewijs.. dan ben je beperkt tot een camper van MTM (maximaal toegelaten massa) van 3500 kg. Dit heeft een aantal voordelen voor bijv. de péage in Frankrijk, straten waar je doormag, snelheid die je mag rijden..Nadeel is dat die meestal "kleiner" zijn dan die op rijbewijs C of C1, en dat het "laadvermogen" meestal beperkt is. Kijk goed naar het laadvermogen als hij **rijklaar** is! (Rijklaar is bvb maar geteld op 1 chauffeur van 70kg en volle dieseltank en watertank, maar als je met 4 mee moet rijden wordt het al snel nipt of over de toegelaten mtm). En beseft dat wat op papier staat niet altijd overeenstemt met de werkelijkheid.; zelfs als die gewichten op een "officieel" papier staan, zoals documenten van invoerder of technische (auto)keuring.. Dat dikwijls de "accessoires" maar worden gemonteerd als de wagen gewogen is.. En je dus al direct een deel van je "laadvermogen" kwijt bent.. Bedenk ook dat een aangeprezen optie als de trekhaak en aanhanger aan je laadvermogen knabbelen.. een trekhaak kan (met ev. chassisversteving) tot 130 kg wegen.. en de aanhanger moet een bepaald "gewicht op de bol" hebben.. rond de 70 kg meestal.. dat ook van je "laadvermogen" afgaat..Als je maar 200 kg laadvermogen had, ben je dat dus al kwijt aan je aanhanger..

En bedenk dat, ingeval van ongeval in "overladen toestand", en de verzekering dat kan aantonen, jij zelf voor ALLE kosten gaat mogen opdraaien.. Als het tegenzit (ongeval met doden en/of invaliden.. ben je blut voor de rest van je leven.. Denk dus toch best 2 keer na voor je eraan begint..We kunnen het niet genoeg herhalen..

### ***Naar aanleiding van die eeuwige discussie hier over "gewichten" had ik een mail gestuurd naar de organisator van die voorlichtingsdag, politiezone Houthalen..***

*Hun antwoord binnengekomen.. Tot "lering en vermaak", **hierna de letterlijke overname van de mail.***

*"1) een mobilhome + aanhangwagen is in ons opzicht ook de beste oplossing om problemen van overlading op te lossen. Een mobilhome met een aanhangwagen met MTM 750kg is een ideale oplossing. Afhankelijk van het leeggewicht van de aanhangwagen kun je toch alwat kilo's meeslepen. Een dergelijke aanhangwagen hoeft je niet in te schrijven ( enkel een reproductie van de nummetplaat van de mobilhome op bevestigen), je moet met de aanhangwagen niet naar de keuring en je hoeft de categorie van je rijbewijs niet uit te breiden met de categorie E. Voor wat betreft de weging, wordt de koppeldruk inderdaad meegerekend bij het gewicht van de mobilhome. Dus bij het laden van de mobilhome dient er ook rekening te worden gehouden met het gewicht van de aanhangwagen op de trekhaak.*

*2) Inschrijving van een mobilhome met verschillende MTM's. Tegenwoordig kunnen er twee MTM's vermeld staan op een inschrijvingsbewijs. Code F1 = maximale technisch toelaatbare massa en code F2= maximale nationale massa (of wettelijk toelaatbare maximummassa).*

*Doch je kunt een voertuig maar op één MTM inschrijven. Je kiest een MTM van 3500kg, hetgeen dan vermeld staat bij F2. Dit gewicht geldt dan voor de*

verkeersbelasting, dit geldt voor je rijbewijs en dit geldt ook voor je gewicht als wij een controle doen.

Dus een mobilhome met een technisch toelaatbare massa van 3800 kg (F1), maar ingeschreven met een MTM van 3500 kg (F2), mag in beladen toestand slechts 3500kg wegen.

Wordt er bij een controle vastgesteld dat je bijvoorbeeld 3650kg weegt, dan ben je in overtreding en kun je een boete krijgen voor overlading. Ook al heeft je mobilhome een technisch toelaatbare massa van 3800kg en heb je als bestuurder toevallig een rijbewijs C.

Wil je toch veel lading meenemen en geen gebruik maken van een aanhangwagen, dan kun je je mobilhome nog altijd inschrijven op uw technisch toelaatbare massa. In dat geval staat op je inschrijvingsbewijs bij F1 en F2 hetzelfde gewicht. Je zult in dit geval iets meer wegenbelasting moeten betalen, dien je in het bezit te zijn van een rijbewijs C of C1 en mag je bijvoorbeeld op de autosnelweg slechts 90km/u rijden. "

Na deze mail, kwam er nog eentje :

Dag Roger,

Ik kan me de discussies al voorstellen. Er zijn er altijd die de discussies aangaan en het altijd beter weten. Maar in feite kennen ze de wetgeving niet grondig genoeg.

Het punt is dat een aanhanger met een MTM van 750kg, altijd aan een voertuig mag gekoppeld worden zonder dat het rijbewijs dient verhoogd te worden naar een E.

Bijvoorbeeld : mobilhome MTM 3500kg + AHW MTM 750kg = rijbewijs B

mobilhome MTM 4100kg + AHW MTM 750kg = rijbewijs C1 of C

mobilhome MTM 10000kg + AHW MTM 750kg = rijbewijs C

vrachtwagen MTM 19000kg + AHW MTM 750kg = rijbewijs C

Enkel en alleen als de MTM van de aanhangwagen groter is dan 750kg, zijn er een aantal regeltjes i.v.m. de E. In principe heb je altijd een E nodig, al zijn er ook bijzondere gevallen.

- MTM trekkend voertuig + MTM AHW (+750kg) = maximum 3500kg, dan voldoende met enkel B

- MTM trekkend voertuig + MTM AHW (+750kg) = maximum 4250kg, dan voldoende met B + code 96

Al zijn er nog een aantal regels waar je rekening mee moet houden, afhankelijk van de datum van het behalen van je rijbewijs.

De uitleg over de rijbewijzen vind je op de site van GOCA en bijna alle rij scholen. Alleen dien je de uitleg grondig te lezen. Bepaalde regels hangen ten eerste af van de datum wanneer je een bepaalde categorie hebt behaald.

Eerlijk gezegd is het allemaal wel ingewikkeld. Ook wij (Politie) hebben in onze documentatie wel schema over het rijbewijs waarop wij kunnen afkijken.

Maar het belangrijkste besluit is dan een aanhangwagen met een MTM van 750 kg aan elk voertuig kan gekoppeld worden, zonder dat het rijbewijs dient aangepast te worden met de categorie E.

OPGELET! Het gaat hier om de wetgeving in België. In grote lijnen komt de wetgeving in het buitenland overeen met deze in België. Maar ik weet niet of de uitzonderingen in België, ook in het buitenland gelden. Bijvoorbeeld : een trekkend voertuig MTM 2500kg + een aanhangwagen MTM 900kg is samen een MTMS (maximum toegelaten massa sleep) van 3400kg.

Normaal zou je denken dat je een rijbewijs BE nodig hebt omdat de MTM van de aanhangwagen groter is 750kg. Doch hier in België heb je altijd bijzondere regels. Aangezien de MTM van het samenstel kleiner of gelijk is aan 3500kg, heb je hier in België voldoende aan een B. Ik weet echter niet of deze regel ook van toepassing is in andere landen.

Nog zo iets dat regelmatig terugkomt, ivm een "aanhangwagen".. een TRIANGEL..een "driehoek om een wagen te trekken, achter de camper..

Het mag niet in België..Wil je een wagen "meenemen", kan dat enkel op een aanhangwagen/trailer. In West-Europa is het triangelsysteem overal verboden behalve in GB. In Nederland is het ook verboden maar getolereerd.

*De uitleg, met dank aan de wegpolitie...:*

*Mag men rondrijden met zijn voertuig (personenwagen zonder bestuurder) achter een mobilehome, gebruik makend van een "triangle" (constructie in een vorm van een driehoek die aan de trekhaak van de mobilehome komt) ?*

*De beschreven praktijk is niet toegestaan.*

*Artikel 49.3 van het Koninklijk Besluit van 1 december 1975 houdende algemeen reglement op de politie van het wegverkeer en het gebruik van de openbare weg (de wegcode) is duidelijk: " Het is verboden een motorvoertuig te slepen, behalve indien dit voertuig zich niet meer op eigen kracht kan verplaatsen of niet meer alle veiligheidswaarborgen biedt."*

*Artikel 49.5 van de wegcode regelt het gebruik van de nood- of hulpkoppelingen. Deze mogen enkel worden aangewend in geval van overmacht, met een snelheid van maximum 25 km/uur en om een auto die zich niet meer op eigen kracht kan verplaatsen of die niet alle veiligheidswaarborgen biedt, over te brengen naar de plaats van herstelling. Bovendien is, krachtens de artikelen 21.1 en 22.2 het gebruik van nood- of hulpkoppelingen niet toegelaten op de autosnelwegen en op de autowegen.*

*Met vriendelijke groet,  
Verkeerspost Houthalen  
Federale Politie | Wegpolitie Limburg*

Kem is dat dat vloeibaar product dat je in de wc moet indoen tegen geuren en zo: bestaat in 2 versies: gewone blauw, en de groene die een "groene" variant is.

In sommige landen (bijv. Tsjechië..) en sommige campings is het gebruik van de "groene" (biologische..) variant verplicht... **Het gemakkelijkste zijn de blokjes/zakjes. Zelfde als het vloeibare product maar eenvoudiger in gebruik. Eén blokje in de tank en ok. Geen gedoe met vloeistof en gieten.**

Als je een manuele **satelietschotel** hebt: is een kompas, om je schotel uit te richten onmisbaar.

Een "minigereedschapskistje": schroevendraaiers (plat en kruiskoppen), gastang, een multimeter of eenvoudige "stroomzoeker voor als er problemen zijn met elektriciteit, een fijne bektang, ducktape...want maak u geen illusies: in een huis gaat altijd wel iets stuk, en zo'n "rijdend huis" is dat net hetzelfde...

Een achteruitrijcamera is ook zeer de moeite.

**Kleine waterpas is handig om je MH voor de nacht waterpas te zetten.**  
Of de app bubble level. Zo heb je de waterpas op je smartphone.

Ondanks de gps: een goede kaart is ook altijd een goeie investering. Je mag je reis nog zo goed voorbereiden: als er verandering van plan komt is het onmisbaar.

En wij nemen ook altijd een laptop mee. Op veel plekken kan je internetten om je mails te lezen, berichten te sturen...en om opzoeken te doen, bijv. bij panne, zoeken op CS... Internetten kan je bijv. bij de Mc Donalds (daar kan je ook naar WC..) , en op campings/receptie, en bij toeristische diensten.

Camperplaatsen/campings opzoeken heb je gidsen voor :Acsi. (met kaart die je op veel campings buiten het seizoen korting geeft), Facile en route...en plaatsen kan je ook opzoeken hier:  
<http://www.campercontact.com/>

**Een paar goede app die watertappunten geven zoals bronnen op marktpleinen in dorpjes in Spanje of Italie. Uiteraard voor de wild kampeeders onder ons.**

**Weervoorspelling** kan je oa hier vinden (tot 14 dagen vooruit):  
<http://www.weeronline.nl/>

Info over **moezelfeesten** haal ik hier:

[http://www.mosel-weinfeste.de/mosel\\_weinfeste.htm](http://www.mosel-weinfeste.de/mosel_weinfeste.htm)

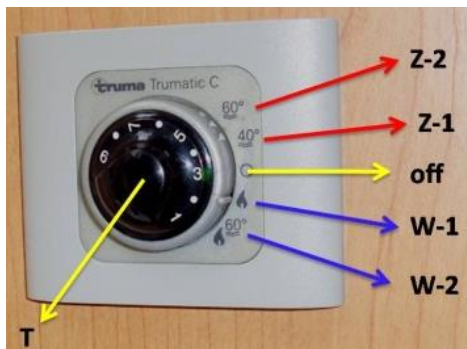
en dit is ook plezant. (in real time...) <http://www.moezelweb.nl/webcams>

Staanplaatsen kan je hier vinden: <http://www.mosel-reisefuehrer.de/wohnmobilstellplaetze>

Denk eraan dat je best donderdag er al bent als er in 't dorp daar een weinfest is..Zelfs een grote CP als Enkirch staat snel vol als er evenementen zijn.

## **Water**

En hoe doe je dat : je boiler op 60gr opwarmen ?? De meeste boilers hebben 4 standen: gewoon enkel verwarming, blaast dan hete lucht. Dan een stand met verwarming + warm water . Water is dan 60 °, dan een stand enkel heet water, met keuze 40 of 60°



(info over werking bijv. op de website van

<http://www.funshare.be/documents/motorhomes/motorhome-techniek-2/motorhome-verwarming.xml>



Of zoiets..:

(hier staat er een foutmelding op..meer info :

[https://www.truma.com/web/downloadcenter/files/truma-heating\\_cp-plus-installation-operating-nl-dk-se-slo.pdf](https://www.truma.com/web/downloadcenter/files/truma-heating_cp-plus-installation-operating-nl-dk-se-slo.pdf)

**Om water bij te tanken:** schaf u een propere (tuint)gieter aan...wordt veelvuldig gebruikt door de camperaars om water bij te tanken. En een 10meter waterdarm, met verschillende koppelstukken (van gardena of zo...in 1/2", in 3/4". "waterdief"... ) om water bij te vullen als het niet gaat met een gieter.

Nog beter ipv gieter is gewoon een plastic jerrycan met gietteut. Neemt evenveel plaats in en is bovendien bruikbaar als overslag en opslag en afsluitbaar ten op van een gieter

Soms kom je watertappunten tegen die geen gewone kraan hebben, maar bijv. deze:



Hierop past gewoon een "plastieken" mannelijke gardena..(foto 3)



Wij gebruiken het water uit de "verswatertank" enkel om te douchen, af te wassen. Dat water is door de boiler (60 graden C) goed verhit en "bacteriologisch zuiver".

Om rauwe groenten te wassen, patatjes en eetdingen te koken, koffie te maken, tanden te poetsen...kortom: alle dingen met water die mogelijk een besmetting zou kunnen geven, gebruiken wij flessenwater, zo van die 5-liter kruiken kan je overal in de supermarkten vinden. Net zoals je in de tropen of Afrikaanse landen met water omgaat.

Je "properwatertank" moet je tussendoor leegmaken, of/en zoals sommigen op het forum doen, in het resterend water een chloortablet ingooien als je huistoe komt na een trip. Eenmaal thuis laat je dan dat water gewoon weglopen. Daarmee is alles weer eens "hygiënisch schoon" voor een volgende keer.

Water bijvullen onderweg : met een gieter (of jerrycan) , is meestal 10L of zo en de tank 120L . Want als de tuinslang aankoppelen niet lukt, sta je daar natuurlijk schoon...  
**Een paar lege 1,5liter flessen afgesneden op verschillende lengte bruikbaar als trechter heeft ons ook al verscheidene malen geholpen en zit standaard bij de wateropslagtank onder de zetel.**

Let op met water bijvullen onderweg: veel campers nemen het niet zo nauw met de hygiëne, en je bent dus nooit zeker dat de slang niet in contact is geweest met onfrisse dingen...

**De strategische voorraad** : wat "ontbijtgranen", een blik groenten (wortelen en erwten bijv, een bokaal "frankfurters"...rijst) want soms zijn de winkels wel eens "onverwacht" dicht in het buitenland!

#### **WC gebruik**

Klep blijft DICHT.

Velletjes WC papier leggen,

Behoeftedoen op deze velletjes,

Klep open, en alles verdwijnt in de pot (zonder veel sporen na te laten).

Naspoelen, en indien nodig de pot proper maken.

Klep dicht.

Als je "vrij" gaat staan: WC is "snel" vol, eventueel een "reservetank" meenemen.

**Vuil water** (noemt ook wel eens "grijs water") is lozen op een loosplaats,

**Wc** in een speciale "put" : "**wc chimique**",

**LPG** is in Frankrijk niet altijd overal te krijgen (zelf al ondervonden in Normandië) . Vooral bij Total-stations doen ze moeilijk over het vullen.

Ev. bij problemen navragen bij een toeristenbureau "Syndicat d'initiative" "tourist office"...

**Er bestaat een handige app met alle plaatsen in Europa met lpg : myLPG app**

***Bij het Lpg tanken steeds de gasfles dichtdraaien om te vermijden dat door de gasdruk tijdens het vullen, de gasdruk regelbaar zou beschadigd geraken. Pas daarna opnieuw open draaien. Bij wie een slangbreuk beveiliging in voorzien: omdat je darmen hebt met een slangbreuk beveiliging is het best om in omgekeerde volgorde de alles open te zetten. Eerst op de knop van de slangbreuk beveiliging zelf op de gasdarm indrukken en ingedrukt houden terwijl je vervolgens de gasfles open draait. Dit doen zoals normaal is voorgeschreven, nl, gasfles open en daarna knop indrukken, zorgt er nogal vaak voor dat dan de veiligheid in de fles denk dat er een lek is en dicht gaat. Dus doe je het in de omgekeerde volgorde dan gebeurt de***

doorstroom van het gas bij het openen geleidelijk aan en springt de veiligheid op de gasfles niet af.

Bij het tanken eerst de gas slang aankoppelen en dan op knop blijven drukken tot hij afslaat gas slang loskoppelen en klaar

Om te vullen heb je aansluitnippels nodig.. Ook weer mooi in het "verenigde Europa".. elk land heeft andere nippels.. Momenteel in omloop..



Oa. Verkrijgbaar hier : <https://www.obelink.nl/bade-lpg-europees-vulnippelset.html>

Voor het **Vlaamse Gewest** is het **vullen van de LPG-gasflessen en LPG-tanks voor campers is geregeld in de Vlare**m. Hierbij vindt u een uitsnede uit het Belgisch Staatblad van 31/07/95 art. 5.16.4.4.7

Volgende punten zijn van belang:

§ 2: uitsluitend LPG-recipienten welke zich aan boord van motorvoertuigen bevinden en dienstig zijn als brandstof mogen worden gevuld. LPG-recipienten met een inhoudsvermogen kleiner dan of gelijk aan 60 liter welke dienen voor de verwarming- of keukeninstallaties van caravans of motorhomes mogen evenwel worden gevuld mits naleving van volgende voorwaarden:

1° de tanks voorzien van voetsteunen, een vulaansluiting met dubbele terugslagklep, een gasfase-afname, een vloeistofaanwijzer, een veiligheidsklep en een proefkraan.  
2° de tanks mogen niet worden gevuld door zelfbediening, ze mogen slechts worden gevuld door de exploitant of door een behoorlijk op de hoogte gebrachte aangestelde nadat deze er zich heeft van vergewist dat bedoelde tanks zijn voorzien van hogervermelde uitrustingen, dat de tanks de beproevingsdatum en ijkstempel voorgeschreven in artikel 5.16.4.2.1. dragen en dat de termijn van herbeproeving niet overschreden is.

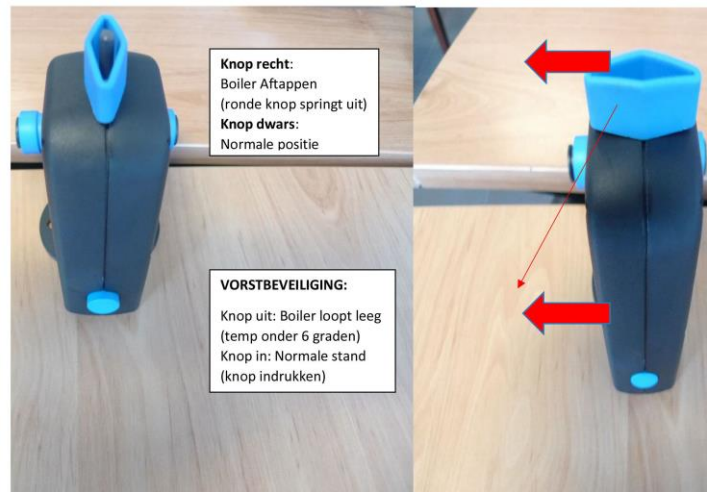
Alleen flessen die voldoen aan de specificaties hierboven mogen gevuld worden bij het LPG-tankstation. Andere flessen mogen in geen geval gevuld worden.

Er zijn ook regelmatig problemen met leeglopende boilers. Daar zit nl een "vorstbeveiliging" op.. Eens de temperatuur buiten de 2 à 4 graden bereikt heeft,

gaat die vorstbeveiliging “open”, en loopt de boiler leeg, om vorstschade te



voorkomen. Dat is dit ding:



Info is hier te zien :

Filmpje erover :

[https://www.youtube.com/watch?v=137\\_QJWUIm0&fbclid=IwAR0tMz27cvbC841wYXPCyPhfRED-PwOBeBuSbUa7EMqz6E81koQfM50imVg](https://www.youtube.com/watch?v=137_QJWUIm0&fbclid=IwAR0tMz27cvbC841wYXPCyPhfRED-PwOBeBuSbUa7EMqz6E81koQfM50imVg)

Opgelet met **de Tour** en vergelijkbare “evenementen”: een paar dagen voor de doorkomst een plek gaan zoeken, zeker op “interessante” plaatsen staat het snel vol...

**Reservewiel...** veel gewicht om mee te sleuren, zeker als het “laadvermogen” magertjes uitvalt...

Maar als je band kapot is helpt je pompje niet...’t is wel wat meer dan een luchtmatrasje opblazen...En als de “plaatselijke VAB” komt zal hij wel het wiel vervangen..-als je er eentje bij hebt..

**Reserve** onderdelen...zeker wat modellen lampjes en zekeringen in diverse waarden. Een (simple) electr. Meter is ook altijd nuttig.



**Oprijblokken,**

veel campers hellen af naar voor...en dan schuif je soms uit je bed...dus: horizontaal zetten...

want dikwijls is het terrein niet vlak...En dan nog:



en daarvoor heb je een klein waterpasje nodig.  
[plus-waterpas-pyramide.html?sgr=waterpas&](https://www.obelink.nl/pro-plus-waterpas-pyramide.html?sgr=waterpas&)



(bijv. [https://www.obelink.nl/pro-](https://www.obelink.nl/pro-plus-waterpas-pyramide.html?sgr=waterpas&)

**Gewichtsbesparing** door zo licht mogelijk huishoudgerief: lichte alu kastrollen en



koekenpannen, plastic (Mepal)

tassen en borden...zelfs wijnglazen



...laag gewicht en onbreekbaar



of zoiets :...[https://www.obelink.nl/beaver-cookset-blue-sky-22.html?category\\_params=s\\_company%3D1%26category\\_id%3D9743](https://www.obelink.nl/beaver-cookset-blue-sky-22.html?category_params=s_company%3D1%26category_id%3D9743)

Grote “vakwinkels” waar je zelfs online kan bestellen zijn <https://www.obelink.nl/> en <https://www.dewitschijndel.nl/>

Gespecialiseerde reisboekhandels voor bijv. kaarten zijn oa <https://www.asadventure.com/nl.html> en <https://www.dezwerper.nl/>

**Voortent** al dan niet losstaand...interessant als je lang op dezelfde plaats blijft en kinderen hebt...Wij hebben de onze nog nooit gebruikt...(net als vele anderen) aankoop is goed te overwegen, want kost geld en is weeral gewicht extra. **Zelfde met luifel, weegt ook en nooit gebruikt en er dus af gegooid. Bespaart op een aankoop als je hem er niet laat opzetten.**

**Spanriemen en tentharingen** om je luifel/luifelpoten vast te zetten. Bij stevige wind draai je de luifel best gewoon toe.

**Rijden** en parkeren met de MH: dikwijls wordt vergeten dat de spiegels, luifel en de bovenste achterste zijlampjes nogal uitsteken ..De breedte van een courante MH is misschien dan wel 2,30 meter, maar met de open spiegels zitten wij aan 2,90 meter...Denk daar ook aan als er ergens (bij werken) “versmalde rijstroken” zijn. De breedste zijn dan normaliter de uiterst rechtse rijvakken.

Ook opgelet bij sommige tankstations: als er dikwijls tegen de “overkapping” is gereden best goed uitkijken. Je MH is rond de 3 meter hoog, een alkoof komt er over...



of dit : <https://www.youtube.com/watch?v=cytUSjHGY4I>

**Batterijen**, dus ook de “huishoudbatterij” moeten (behoudens “onderhoudsvrije”) regelmatig het vochniveau worden nagezien. Een “plots stroomverlies/stroomuitval” is meestal (niet altijd ) daaraan te wijten.

Wel niet de motor starten met 220V ingeplugd.. omdat sommige laders/regelaars daar niet tegenkunnen, vooral wat "oudere" installaties..

**Sigarettenaansteker** is meestal gekoppeld aan de startbatterij, en werkt ook maar pas als de motor werkt, wil je dus 12V stroom tijdens stilstaan, zal je een 12V contact moeten bijplaatsen, gekoppeld aan de huishoudbatterij. (hoeft niet specifiek aan de huishoudbatterij mag ook op de voertuigbatterij en is eenvoudiger achter contact 51) Zo'n extra aansluiting is ook belangrijk als je kinderen mee hebt, die tijdens de rit willen gamen e.d. ... Ook de radio werkt meestal maar als het motor contact opstaat. Wij hebben de onze laten herkoppelen naar de huishoudbatterij.

Wil je **laptop** en smartfoon en co **opladen** als je niet aan de 220V (de paal, de stroom..) hangt, kan je vanuit een sigarenaansteker ofte 12 stekker, met een “universele lader” aan de slag.. een “omvormer van 12 v naar 220v is dus niet nodig daarvoor.. zoiets dus :

[https://adapterdirect.nl/universele-autoladers/923-90w-universele-autolader-met-automatische-voltageselectie-en-vliegtuig-plug.html?gclid=Cj0KCQiA5Y3kBRDwARIsAEwloL7AU\\_dElpOYR9Nhdt2eRrOfhu8EnWvJ3JOiX-Di5fSGDdrXkimw1acaAmjmEALw\\_wcB?gclid=Cj0KCQiA5Y3kBRDwARIsAEwloL7AU\\_dElpOYR9Nhdt2eRrOfhu8EnWvJ3JOiX-Di5fSGDdrXkimw1acaAmjmEALw\\_wcB](https://adapterdirect.nl/universele-autoladers/923-90w-universele-autolader-met-automatische-voltageselectie-en-vliegtuig-plug.html?gclid=Cj0KCQiA5Y3kBRDwARIsAEwloL7AU_dElpOYR9Nhdt2eRrOfhu8EnWvJ3JOiX-Di5fSGDdrXkimw1acaAmjmEALw_wcB?gclid=Cj0KCQiA5Y3kBRDwARIsAEwloL7AU_dElpOYR9Nhdt2eRrOfhu8EnWvJ3JOiX-Di5fSGDdrXkimw1acaAmjmEALw_wcB)



90W Universele Autolader met Automatische voltageselectie

Artikelnummer: P004007

Universele auto notebookadapter (max 90W). Deze adapter is klein van formaat en met de auto is het ideaal voor gebruik tijdens het reizen. Beschikt tevens over een ingebouwde 2A usb aansluiting.

Op werkdagen voor 19.00 uur besteld, volgende dag in huis!

TWEET DELEN GOOGLE+ PINTEREST

Informeer een vriend

Print

aan een oplaadpaal staan is handig maar dan wel voorzien in een laadkaart (gratis) en een overgangskabel mee nemen.

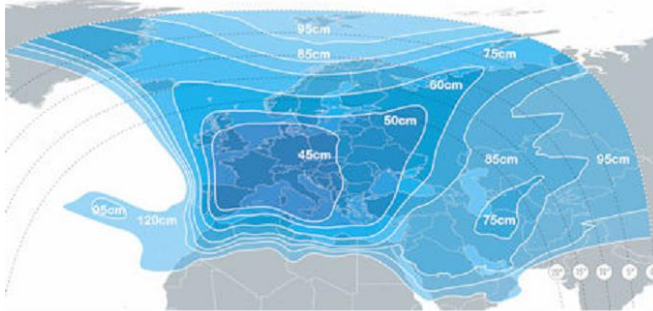
**Zonnepaneel** (in feite “lichtpaneel”) geeft stroom bij zon, en ook met minder zon is er opbrengst...

Eigen ervaring, in putteke winter, met constant dag en nacht negatieve temperaturen (dus permanent de verwarming op), konden wij dankzij zonnepaneel meer dan 5 dagen "vrij" staan. 's Avonds paar uur tv kijken, radio in de dag op, paar keer douchen, afwassen,; koken..met een volle proper- watertank, aparte 5-liter drinkwaterkruiken (25 liter totaal) , een volle gastank...Met dank aan de zon werd de huishoudbatterij elke dag terug volgeladen Als je een MH koopt en een paneel laat installeren, let er dan op dat "ze" het niet (gedeeltelijk) onder de satelliet schotelzetten zoals bij ons (en nog veel anderen...): de "opbrengst gaat er pijlsnel mee naar beneden. Wij moeten dus telkens onze schotel opdraaien als we willen dat er stroom wordt opgeslagen..de opbrengst gaat dan naar 3-4 amp, met schotel die over het paneel hangt is dat slechts 0,2 amp...

Nog over TV schotels.. Er bestaan verschillende versies, de meest geavanceerde is die met "autoskew"., vooral nuttig in Spanje, Portugal en zuiden van Italië.

.Meer info kan je lezen op de site van <https://www.shopping4satellite.be/schotels/automatische-schotelantennes-camper-caravan.html>

Wie regelmatig naar het zuiden trekt, en de "zenders van thuis" wil hebben, kan beter kiezen voor Joyne tv, dan voor TV Vlaanderen.. <https://www.joyne.nl/vlaanderen.html> Reden ligt in de gebruikte satelliet..Astra voor TVV, Eutelsat voor Joyne, en de "footprint" van Eutelsat is veel groter.. Wel heb je in die "verre regio's" een schotel van 85 cm nodig.



Zijn er toch problemen, dan helpt soms een reset, soms een update.. en uiteindelijk kan je hier vanalles nalezen, <http://www.bmsat.nl/pages/camper/handleiding.htm> , vooral stuk ivm "installatie". Om de stroomdraden te vinden en na te kijken.. Regelmatig lezen we dat er een probleem is door slechte contacten..

**220V** heb je enkel als je aangesloten bent op het elektriciteitsnet, of een generator of Efoy meehebt.... (of als je een "omvormer" hebt die de 12v van de batterij omzet naar 220V..)

Als je de stroomkabel insteekt, altijd volledig afrollen.. als je bijv. elektrische verwarming gebruikt, of een nadere "zware verbruiker" (frietketel e.d..) dan word de opgerolde verlengdraad een weerstand en verhit hij met alle gevolgen vanden..zoiets dus..



Soms zit je kabel wel aangesloten, en heb je toch geen stroom, dan is de meest voorkomende oorzaak de zekering op de inkomende leiding die "afgezet" is.. dit ding dus:

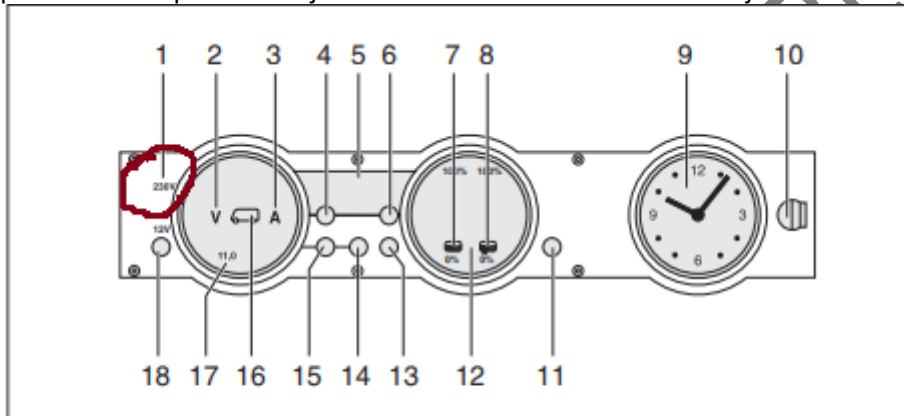


Dit zit meestal binnen in een kast, op de plaats waar je de



buitenaansluiting van de 220v hebt..

Op een controlepaneel kan je zien of er 220 binnenkomt. Hier bijv. van dethleffs:



Afb. 170 Paneel MP 20-T

- 1 230-V-controlelicht
- 2 Symbool volt
- 3 Symbool ampère
- 4 Testknop

En je **gasverwarming, frigo op gas, en kookvuur op gas**, werken enkel als je de gasfles



hebt opengedraaid,



en je de gasschakelaars in de juiste stand hebt gezet..

Om je gasfles aan te koppelen zijn er 2 soorten koppelingen: op de fles heb je "buitendraad", dan



heb je zo'n ontspanner nodig :

Heb je een gasfles met "binnendraad", dan moet je deze hebben..



Zo'n ontspanner zijn er in 30 mbar en 50mbar.. kijk goed op wat jouw toestellen werken..

Er zijn op internet ook een aantal leuke "instructiefilmpjes" te bekijken, zoals dit :

<https://www.youtube.com/watch?v=5wY847uQdKc>  
<https://www.youtube.com/watch?v=eyLNgEctRoA>  
<https://www.youtube.com/watch?v=U6gyCGdIAUE>  
[https://www.youtube.com/watch?v=9M81IBH\\_O\\_0](https://www.youtube.com/watch?v=9M81IBH_O_0)  
<https://www.youtube.com/watch?v=qKNRjBsTKUE>  
<https://www.youtube.com/watch?v=-8ukrTDbkhY>  
<https://www.youtube.com/watch?v=sUxwKAYaGDE>

**Reisverslagen en foto's "van onderweg"..** Denk eraan dat je nooit weet wie allemaal meeleeft.. of naar waar je FB-posten worden "gedeeld".. Ook het inbrekersgild leest mee..  
<https://www.apparata.nl/nieuws/8-zaken-die-je-nooit-op-social-media-moet-plaatsen-18909>  
Je geeft zonder dat je het door hebt gemakkelijk veel gegevens weg waar criminelen wel mee uit de voeten kunnen.

De laatste jaren maakt identiteitsdiefstal (nog steeds) een grote groei door. In het Verenigd Koninkrijk waren in 2015 bijvoorbeeld 57% meer slachtoffers hiervan dan in het jaar ervoor. Criminelen nemen steeds vaker een kijkje op Facebook of Twitter om persoonlijke gegevens te achterhalen, die vervolgens kunnen worden gebruikt om leningen af te sluiten en aankopen te doen. Deze 8 dingen moet je niet (openbaar) op je Facebook-profiel zetten.

**Paspoort**



Sommige mensen plaatsen een foto van hun paspoort online om aan hun vrienden kenbaar te maken dat ze op vakantie gaan, net Nederlander zijn geworden, of om een andere reden. Niet doen! Er staat een schat aan gegevens op die criminelen kunnen gebruiken om verschillende instanties ervan te overtuigen dat ze jou zijn. Ook een geboortedatum online plaatsen is niet handig.

### **Je adres of een foto van je huis**

Op basis van een foto kan men soms uitvogelen waar je woont. In combinatie met andere gegevens kunnen bijvoorbeeld spullen worden besteld op jouw naam.

### **Kenteken van je auto**

Als je net een nieuwe auto hebt wil je die natuurlijk showen op je profiel. Dat is prima, zolang het kenteken er maar niet op staat. Let op: dit is alleen als je het post onder je eigen naam. Ndermans auto mag je zonder toestemming helemaal niet posten..

Het gaat niet zozeer om het verkrijgen van meer info over jezelf, maar eerder het makkelijk maken voor anderen om met een duplicaatnummerplaat rond te rijden, en jou de boetes te laten betwisten.

Een buurman van mij heeft al enkele keren een boete gekregen uit Frankrijk, en het is telkens een gedoe om deze te weerleggen.

Je zou kunnen zeggen, die gaan direct de prullenbak in, maar dan raad ik je aan om nooit met de wagen in Frankrijk te komen.

Er zijn inderdaad mensen die wederrechtelijk NAW gegevens kunnen achterhalen, op basis van het kenteken. Die mensen komen 'm dan gewoon ophalen zonder te betalen, zeg maar. En daar zit ik niet zo op te wachten.

2e mogelijkheid, ook iets wat wel voorkomt, is dat men kentekenplaten vervalst. Dus stel, jij hebt een R1 en dat soort mensen heeft een gestolen R1 in de schuur staan. Ze maken jouw kentekenplaat na en ze kunnen rijden met 'hun' R1. Boetes vallen natuurlijk gewoon bij jou op de mat..

Posten onder een alias, bijvoorbeeld op Instagram of Twitter is geen probleem. In Nederland valt dit sowieso wel mee, omdat er geen persoonsgegevens aan een kenteken hangen.

### **Telefoonnummer**

We vallen in herhaling, maar het is één van de details waarmee een bedrijf kan worden wijsgemaakt dat de crimineel jou is. Of andersom: je kunt worden gebeld door iemand die zich voordoet als bijvoorbeeld je bank, en door kennis van andere identiteitsgegevens behoorlijk overtuigend kan klinken.

### **Loonstrook**

Zijn er mensen die dit op Facebook zetten? Ja, die zijn er – als er ergens opgeschept kan worden dan kun je er vanuit gaan dat sommigen het delen op Social Media. Niet doen. Op je loonstrook staan vaak zeer specifieke gegevens waarmee een bank of overheidsinstantie van je identiteit kan worden overtuigd.

### **Wachtwoorden**

En ook deze spreekt vanzelf. Toch kan een wachtwoord soms ook uit de context van je profiel worden afgeleid. Stel dat je maar één pagina openbaar liked, dan is het wel zo handig die niet in je wachtwoord te verwerken.

### **Bankgegevens**

Weinig mensen zullen de inloggegevens van internetbankieren op hun profiel zetten, maar je kunt het beste niet eens vermelden bij welke bank je zit.

Nu is het natuurlijk niet zo dat één van deze zeven zaken tot identiteitsdiefstal zal leiden. Het gaat om een combinatie van gegevens, waarmee andere gegevens kunnen worden achterhaald. Soms hoef je als fraudeur niets anders te doen dan in een telefoontje een callcentermedewerker om te praten. Al deze informatie kan daarbij helpen.

*Het verschil in de “kampeerkaarten”..en ACSI*

*Pasar en VKT doen ongeveer alletwee hetzelfde..ff googlen helpt wel <https://www.vlaamsekampeertoeristen.be/>*

*Voor Pasar <https://www.pasar.be/> Doen allebei een magazine, groepsreizen met begeleiding, verkopen verzekeringen.. En bezorgen u een CCI, een kaart die dus ook her en der korting geeft bij het kamperen, en die uw ID kan vervangen als die gevraagd wordt.. Daar staan immers dezelfde gegevens op als uw id, met zelfs uw adres er nog bij (wat niet zichtbaar is op de id..*

*Bij Pasar en VKT kan je een gratis proefnr van hun boekje aanvragen.. kan je direct zien wat jou het meest aanspreekt..*

**Acsi** is een bedrijf dat kampeergidsen uitgeeft, en die een CCI afleveren, maar ook een kortingskaart, waarmee je in laag -en tussenseizoenen op verschillende plaatsen korting krijgt. Die zijn opgenomen in hun

kampeergidsen <https://webshop.acsi.eu/.../campingcard-acsi-combi..>

SVR daarentegen is een "keten" van kleine boerderijcampings. ze geven een eigen gidsje uit..<https://svr.nl/campings>

En dan is er nog NKC, en <https://www.lemoneducampingcar.fr/>, en <https://forum.womoverlag.de/> ..

**Honden mee op reis**, zeker zorgen dat alle inentingingen in orde zijn, producten tegen wormen, teken.... oppassen, zeker met wat “grotere” rassen.. info kan je hier vinden..: <http://www.dogsincluded.nl/honden-vakantie-landen-informatie/info-over-land-vakanties-met-hond.php> kijk zeker ook naar specifieke vereisten per land, zowel waar je naartoe gaat, als waar jke door moet..

**Kampeergedrag** (op camperplaatsen..).. nog zo’n item waar er wel eens discussie over is.. Dat is afhankelijk van wat in sommige landen toegelaten is, en ook wat de terreinuitbater eronder verstaat..Op sommige plaatsen is het gebruikelijk/toegestaan om d eluifel open te draaien, tafel en stoelen buiten te zetten..Aan de Moezel is dat meestal zo.. Maar op andere landen/plaatsen mag je de camper zelfs niet op blokken zetten, en/of je schotel openzetten..

In sommige landen mag je “vrij” of “wild” staan.. In andere landen is het helemaal not done, en kan het je een flinke boete kosten.. (cfr onze belgische kust, Nederland..)

**Nog iets over de LEZ.. en “milieumaatregelen”** in het buitenland.. Frankrijk, Duitsland.. Spanje zou het ook willen invoeren (maar wanneer??)

uitleg over de betrokken zones/steden van **Frankrijk** kan je hier vinden

: <https://www.green-zones.eu/.../franse-ecovignet-critair.html> Bestellen doe je best (snelst en goedkoopst) direct hier : <https://www.certificat-air.gouv.fr/> Opgelet: bij het bestellen moet je een scan/foto van je inschrijvingspapier meesturen, klein formaat, dus ev. je afbeelding vooraf resizen..

## Objet

Ce service vous permet en quelques clics de procéder à la demande de certificat qualité de l'air pour votre véhicule immatriculé à l'étranger.

### - Préparer sa commande.

♥ Vous devez vous munir de votre certificat d'immatriculation (anciennement carte grise) pour remplir les informations qui vont vous être demandées.

♥ Votre certificat d'immatriculation doit obligatoirement être à jour, et nous être transmis en pièce jointe au format pdf, png ou jpeg et ne doit pas dépasser 400ko.

### - Connaître mon classement.

Les certificats se basent sur la norme "EURO", celle-ci doit être présente dans le champ V9 de votre certificat d'immatriculation. A défaut, la date de mis en circulation sera prise en compte.

[Accéder au tableau de classement des véhicules](#)

[Connaître le classement de mon véhicule](#)

### - Prix.

Le prix est fixé à 3,11 € auxquels s'ajoute le montant de l'acheminement par voie postale.

- Si vous faites partie de la zone Union Européenne + la Suisse, cela revient à 4,21€.

- Si vous ne faites pas partie de la zone Union Européenne, cela revient à 4,41€.

### - Expédition.

Après vérification des pièces fournies, le Certificat Qualité de l'Air sera expédié à l'adresse que vous aurez indiquée.

- *Prise en compte d'un rétrofit.*

Duitsland : gewoon onderweg bij een Garage met een Dekra logo (Als je naar Duitsland vertrekt zoeken op internet waar een Dekra (Duitse autokeuring) is en gewoon binnengaan met de papieren en je hebt hem meteen. Ze zijn heel vriendelijk. Zelfs op zaterdagvoormiddag open. ), of bij TUV (in aachen op 1 km van auto weg) .. Afhalen bij TUV is de goedkoopste en snelste weg.. kijk ook eens hier: [https://www.umweltplakette.org/umweltplakette-fuer.../...](https://www.umweltplakette.org/umweltplakette-fuer.../)

En er zijn veel sites waar je online kan kopen, maar de "goedkope" oplossingen van 5 euro thuisgeleverd is er wel nergens meer precies.. loopt soms op tot +30 euro, en wachttijd tot 3 weken..

Veel vragen komen er ook **over GPS..**

In GPS zitten dikwijls ook POI, met name CP's, tankstations..e.a.

Meestal hebben we toch ook nog wat kaarten mee, camper en/of campinggidsen..

Voor Frankrijk is dit zowat de meest complete gids :

<https://www.campingfrance.com/nl/uw-vakantie-op-de-camping/gidsen/20338-de-officiële-gids-van-alle-campings-in-frankrijk>

Veel GPS'en worden verkocht in een "camperversie" ..Daarin kan je dus ook gewicht en afmetingen inbrengen, en zou de gps daar rekening moeten mee houden bij het bepalen van je route.. Spijtig genoeg werkt dat voor geen moer.. als je niet meer dan 3,5 ton weegt.. Ook zijn de kaarten in je gps niet altijd even betrouwbaar.. Zelf ook al voorgehad dat de onze in Rouen ons door een tunnel van 2,5 meter hoog wou sturen, en hier in de buurt wil hij ons altijd onder een klein bruggetje doorsturen.. Het is een hulpmiddel, maar je moet goed uit je doppen blijven kijken.. een andere "hatelijkheid" hebben ze ook allemaal.. Als je ergens moet afslaan op een kruispunt, en er is een baantje net voor het kruispunt, waarmee je 50 meter kan besparen, zal je gps je geheid langs daar sturen..

## **Gedragsregels op camperplaatsen..**

Op een camping kun je zo lang blijven staan als je wilt.

Dat mag op de meeste camperplaatsen niet en is ook niet de bedoeling.

Het parkeren op een camperplaats of een parkeerplaats is van een totaal andere orde dan op een camping. Op een camping kampeer je, op een camperplaats parkeer je..

Voor 1 nacht.. soms blijf je er een dagje (of 2) staan.

Zet alle campers met de neus in dezelfde richting, zodat je niet met de zijdeuren naar elkaar toe staat..privacy weet je wel...

Hou liefst een paar meter tussen de campers, zowel omwille van de brandveiligheid, als voor de privacy. Soms kan het niet, en moet je je aanpassen aan de omstandigheden.

Houd uw huisdieren bij je, en zorg dat ze geen overlast veroorzaken, ruim uitwerpselen op. Hou honden aan de lijn, meestal verplicht door politie of gemeentelijk reglement, en niet iedereen is dol op honden.

Gebruik de camper binnen de bebouwde kom discreet, zonder hinder voor de buurt..

Het chemisch toilet mag alleen op de daarvoor bestemde lozingsplaatsen gelegeerd worden. Geen toiletvloeistof gebruiken is, gelet op de geurtjes bij het legen, asociaal voor uw medecamperaars.

Lozen van afvalwater moet gebeuren op daartoe bestemde plaatsen en eventueel bovendien riooldeksel, zeker niet in waterlopen of in de berm.

Het afgieten van kookwater van de patatjes hoort in het aanrecht en niet in de bosjes.

Afvalwater, ook afwaswater, zorgt o.a. voor ratten en ander ongedierte op camperplaatsen. Voor afvalwater hangt er een vuilwatertank onder de camper...

Huishoudelijk afval moet meegenomen worden, tot ze op de daarvoor bestemde plaatsen gedeponneerd kunnen worden.

Parkeren is niet kamperen. Dus geen luifel, stoelen en tafel buiten en niet bbq'en. Dit mag alleen op plaatsen waar dit toegestaan is (campings/ sommige camperplaatsen);

Ga niet op een parkeerplaats langs de autoweg staan. Het is erg onveilig

Als je om één of andere reden twijfelt of het wel veilig is (buikgevoel..) , zoek dan een andere plaats.

Laat je ovemachtingsplaats altijd netjes achter.

Gebruik een stroomgenerator als het echt niet anders kan.

U kunt een parkeerplaats niet reserveren door er stoelen, keggen of snoeren achter te laten. (Ook niet voor eventjes).

VLAAMSE MOBILHOMEREIZIGERS